



Środowisko Wileńskie w Gdańsku
Światowy Związek Żołnierzy Armii Krajowej

EMILIA PLATER SYMBOL POLSKIEGO PATRIOTYZMU NA ŻMUDZI

Opracowała : Weronika Barłóg
klasa III D
Liceum im. Króla Jana III Sobieskiego
Wejherowo

Gdańsk – Wejherowo 2003 r

Opracowanie wykonane w ramach sympozjum
zorganizowane przez Środowisko Wileńskie ŚZŻAK
w Gdańsku

Formatował i przygotował do druku
Janusz Bohdanowicz „Czortek”

Adres kontaktowy: Janusz Bohdanowicz
02-647 Warszawa ul. Bachmacka 4 m. 66
Tel. 22-854-05-23, kom.662-249-166
E-mail: janusz40@poczta.onet.pl

Emilia urodziła się 13 czerwca 1806 roku w Wilnie. Pochodziła ze znanego i możnego rodu, ale jej dzieciństwo różniło się znacznie od warunków, w których żyły inne kobiety jej epoki. Emilia żyła swoim światem, zainteresowaniem historią, matematyką oraz przede wszystkim sprawą narodowo-wyzwoleńczą. Emilia często uciekała w świat lektur, w dzieciństwie wolała spędzać czas na czytaniu, niż na zabawach. Być może dlatego jest często postrzegana jako osoba zamknięta w sobie, nadwiek poważna.

Należy pamiętać o tym, że w czasach Emilii kobiety zazwyczaj nie „mieszały się” w sprawy mężczyzn czyli np. było to wręcz niemoralne dla kobiety by zamiast zajmować się domem, rodziną, brała udział w czynnościach typowo męskich, jaką z pewnością jest walka w szeregach powstańczych. „...trzeba było nie lada odwagi, by się na to zdobyć, łamiąc za jednym zamachem zasady (...) dobrego ułożenia przyzwoitości, moralności, zdrowego rozsądku itd.” – pisze J.Ginałska w „Amazonkach polskich”.

Emilia Plater nie pochodziła z polskiej rodziny, Platerowie wywodzą się z Westfalii, opuścili tę krainę w XII wieku, po czym osiedli się na Inflantach. W XVII wieku ród ten podzielił się na dwie główne i długowieczne linie: żmudzka i polsko-inflancka. Linia żmudzka rozpadła się na dwie gałęzie: gałąź osiadła na Dąbrowie i na Szatejkach; linia polsko-inflancka na pięć gałęzi: wołyńską na Jędrzycy, Krasławiu, Dusiatkach oraz na Kurklach. Rodzice Emilii to Anna z von Mohłów i hrabia Franciszek Ksawery Platerowie. Emilia zamieszkała wraz z rodzicami w Liksinie- dobrach położonych na Inflantach polskich, właścicielką majątku w Liksinie była baronówna Izabela Helena von Syberg zu Wischling, z którą ożenił się brat Franciszka Ksawerego-Michał, stryj Emilii-radca zarządu kurlandzkiego, później wice gubernator wileński.

Ziemia litewsko-białoruska, na których wychowała się Emilia, należała przed rozbiorem do Rzeczypospolitej, w czasie rozbiorów została włączona do Rosji. Kolejni carowie utrzymywali nadrzędną rolę polskiej szlachty, lud był przeważnie litewski lub białoruski. Szlachta zatrzymać mogła pewne swobody- pozostały dawne sejmiki, szkolnictwo, urzędy sądowe oraz administracyjne. Szlachta polska wykorzystwała na pewien sposób, to że poddaństwo i pańszczyzna były bardzo surowe w obrębie imperium rosyjskiego. Ziemia ta nie wchodziła w obręb Księstwa Warszawskiego, dlatego chłopcy litewscy i białoruscy w majątkach szlachty

polskiej nie uzyskali nawet praw z konstytucji napoleońskiej- przede wszystkim wolności osobistej.



Emilia Plater w wieku lat 18

Emilia była nadzwyczaj ambitną uczennicą. Interesowała się historią, przyrodą oraz matematyką. Duży wpływ mieli na nią kuzynowie uczący się w Wilnie(podobno wyjątkowo zdolni matematycy), którzy podrzucali jej coraz to nowe książki. Emilia, dość nietypowo jak na tamte czasy, pobierała naukę wraz z chłopcami. Podziwiała Joannę D'Arc . Była zachwycona postawą Grażyny z powieści Mickiewicza. Również Bobolina, bohaterka powstania w Grecji była dla niej wzorem do naśladowania, tymbardziej, że Bobolina gardziła opinią publiczną, która sprzeciwiała się udziałowi kobiet w walce zbrojnej. Emilia otrzymała również edukację typową dla dziewcząt –nauczyła się grać na fortepianie, śpiewać, haftować, tańczyć. Doskonale władała językiem niemieckim oraz francuskim. Jeździła konno, strzelała do celu, hartowała ciało i siłę.

Według oceny Ignacego Domeyki, filarety i przyjaciela Adama Mickiewicza. Emilia była "niskiej urody, blada, niepiękna, ale okrągłej, sympatycznej twarzy, błękitnych oczu, kształtnej, ale niesilnej budowy". Niewątpliwie wygląd Platerówny był często idealizowany. Zachowało się wiele portretów ukazujących urodę Emilii, na których jest ona

odzwierciedlona na wzór romantycznej bohaterki. Jednakże Wojciech Goczałkowski, oficer 1 Półku tak się o niej wypowiadał: "Co do panny Platerówny, ta nie odznaczała się szczególnymi wdziękami-mała, podsatkowata blondyna, cery śniadej, strój męski urody bynajmniej jej nie podnosił..."



Portret Emilii
Plater wykonany
przez
nieznanego
artystę

Emilia była wyjątkową osobowością, chciała być taka jak Joanna D' Ark . Wpłynęło na nią również ówczesne środowisko młodzieży wileńskiej. Jej , zazwyczaj ciemny strój wyrażał surowość zasad życiowych, pogardę dla zbytku. Emilia utożsamiała się z filomatami, którzy gotowi byli poświęcić wszystko dla ojczyzny. " Gdy inne dziewczęta w jej wieku marzą o miłości, o przyszłym mężu...ona dorastając marzyła o sławie" –pisze o niej Straszewicz. Emilia ślubowała dozgonną miłość wyłącznie uciśnionej i prześladowanej ojczyźnie .Gdy o jej rękę starał się oficer rosyjski odpowiedziała mu:

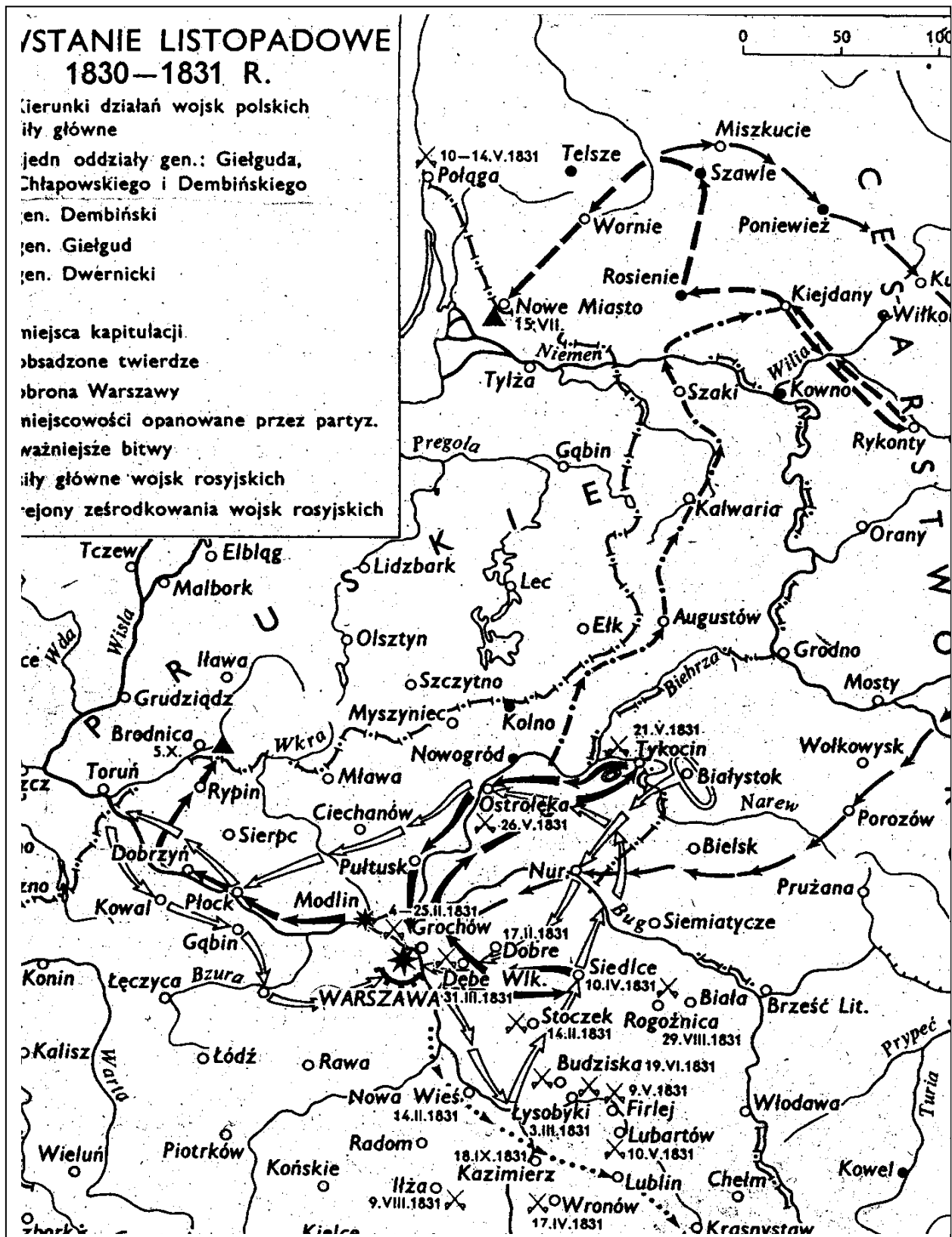
"Nie, jestem wszak Polką". Pomimo to Emilia poznała smak prawdziwej miłości gdy zakochała się w Dallwigu- młodym oficerze, z pochodzenia Sasem. Nie zachowały się żadne zwierzenia Emilii dotyczące tej miłości. Podobno miłość Platerówny została niespełniona, gdyż młody oficer nie miał odwagi poprosić ją o rękę.

Za czasów Emilii starano się zreformować ustrój pańszczyźniany, walczyli o to szczególnie liberałowie wileńscy. Wielkim zwolennikiem chłopów był Cezary Plater. Również sama Emilia nie pozostawała obojętna na sprawę chłopów, zwykłego ludu, któremu żyło się wówczas bardzo ciężko. Straszewicz pisze:" Ludność włościańska(...)łotewska

kochała Platerównę, która często wstępowała do ich chat odwiedzając chorych, przynosząc im leki lub potrzebny zasilek. Kochała ją także szlachta zagrodowa, znajdując w niej zawsze przyjaciela i życzliwą pośredniczkę w stosunkach z właścicielką Liksny. Emilia kochała lud zarówno łotewski, jak białoruski i polski, współczuła gorąco jego niedoli. Toteż z zapalem właściwym szlachetnym sercom wczuwała się w dolę i niedolę tego ludu”

Powstanie listopadowe w Królestwie Polskim było całkowitym zaskoczeniem dla Litwinów, którzy nie byli przygotowani do walki zbrojnej. W Rosji spodziewano się, że Litwa przyłączy się do Królestwa, dlatego władze rosyjskie ogłosiły stan wojenny na Litwie oraz na Białorusi (1.12.1830) . Litwini napotykali na represje ze strony Rosjan, którzy odbierali broń szlachcie, oraz wysyłali w głąb Rosji podejrzanych. Nastąpiły też aresztowania wśród młodzieży podejrzanej o przynależność do spisków. Mimo to w Wilnie utworzył się tajny komitet powstańczy- czekał on nadejścia wojsk z Polski. Szlachta obawiając się surowych kar przyrzekła wierność zaborcy, jednakże w lutym 1831 zerwali się do walki chłopci w powiecie telszewkim- niestety w swych pierwszych walkach ponieśli oni klęski. 25 marca wybuchło powstanie w powiecie szawelskim , wkrótce potem ruch powstańczy objął powiaty: rosieński, telszewski, kowieński, upicki, poniewieski, wilkomierski (w którym to wślawiła się Emilia Plater), trocki, oszmiański i święciański. Głównym celem powstania na Litwie było odzyskanie niepodległości w obrębie jednej Rzeczypospolitej. Powstanie na Litwie w 1831 roku dotyczyło również chłopów, do których kierowano szereg odezw obiecujących im wolność i równość. Jedną z odezw głosi: „ Nie będziecie poddanymi, jak was nazywa Moskał, i żadnego ciężkiego nie będziecie dźwigać jarzma”, po zwycięstwie :” wszyscy od razu zostaniecie prawdziwymi wolnymi Polakami”. Lud litewski był pełen wiary w poprawę swojego losu, śpiewano nawet: „ Jeszcze Polska nie zginęła / Gdy Żmudzini żyją...” Chłopi litewscy to około 80% powstańczych wojsk- walczyli oni zarówno z Rosjanami jak i z własną szlachtą. Nie brakowało sytuacji, w których chłopci mścili się na szlachtę. W bitwie pod Połagą (5.4.1831), gdy dowodząca szlachta kryła się w tylnych szeregach powstańczych, wiele spośród niej zostało później rozstrzelane za „ brak chęci do walki”. Początkowo w szeregach powstańczych Litwy walczyło ok. 30 tysięcy ludzi, kontrolowali oni prawie cały obszar Litwy , oprócz jej głównego ośrodka- Wilna z Kownem, który pozostał we władaniu Rosjan.

Powstańcy napadali na transporty broni, amunicji i żywności, przecięli również główną drogę z Petersburga do Warszawy.



Po stronie rosyjskiej stało około 30 tys. Żołnierzy, jednakże armia rosyjska szybko się rozrastała. Powstanie litewskie było znacznym udogodnieniem dla Polaków, jakkolwiek Rosjanie rozbroili większą część oddziałów powstańczych, które były jedynie samodzielnymi jednostkami bez dowództwa, uzbrojonymi często tylko w tak prymitywną broń jak oszczepy. Dopiero po dłuższym czasie oczekiwania Litwa ujrziała wojska polskie. Najpierw oddziały gen. Chłapowskiego (700 ludzi), później gen. Giełguda (12 tysięcy ludzi). Niestety gdy oddziały te przybyły do Litwy, powstanie litewskie już podupadało. Chłopi w znacznej części nie byli zadowoleni z dominującej roli szlachty, lud czuł się zawiedziony. Szlachta ani myślała o tym, żeby tak szybko oddać ludowi, to co mu się należy. Co prawda demokratyczna lewica szlachecka rozumiała, że bez udziału chłopów powstanie może się nie udać, zaczęła nawet głosić hasła o nadaniu chłopom ziemi, ale chłopów nie zachęciło to do dalszego udziału w powstaniu. Lewica chciała wywołać powstanie na ziemiach litewskich oraz na ziemiach białoruskich aby utrudnić przesyłanie pomocy wojskowej do Polski. Prawica uważała iż poprzez rozszerzenie powstania na te ziemie uda się je z powrotem przyłączyć do Królestwa polskiego, jak obiecywał car Aleksander.

Powstańcom litewskim nie udało się uderzenie na Rosjan w bitwie w Górach Ponarskich pod Wilnem. W bitwie tej prowadzonej przez Giełguda powstańcy stracili znaczną część swoich wojsk. Uchodzący przed Rosjan oddział Giełguda zaatakował Szawle, ale znowu doznał porażki. Po tym wydarzeniu wojska Giełguda próbowały przedrzeć się do Polski. Udało się to jedynie jednemu oddziałowi, dwa pozostałe zostały rozbrojone oraz zmuszone były przekroczyć granicę pruską, na której to oficer- K. Skulski, na widok wodza składającego broń w ataku szalonej rozpaczki zabił Giełguda wystrzałem z pistoletu, wydarzenie to przyjmuje się jako zakończenie powstania litewskiego. Już W lipcu 1831 wojna narodowowyzwoleńcza na Litwie była przegrana i dobiegała ostatecznego końca. Korpus Litewski- już bez oficerów Polaków, włączono do armii rosyjskiej, jako 6 korpus Rosena i jako dywizję huzarów dowodzoną przez generała Pahlana.

Wybuch powstania listopadowego był tym momentem, kiedy Platerówna mogła się spełnić.

Litewscy podchorążowie planowali zdobycie Dyneburga. Obok Emilii, działaczami powstania z rodu Platerów byli także jej kuzyni- Lucjan i Ferdynand Platerowie.



Platerówna
na czele
kosynierów
żmudzkich

Prawdopodobnie gdy Emilia dołączyła do spisku została pasowana na Rycerza-Pannę i jako powstaniec litewski, zamiast przypasać miecz do boku, darowano jej małą strzelbę myśliwską. Emilia wykazała się rozsądkiem i rozwagą, zawsze dbała o bezpieczeństwo rodziny, wiedziała, że rodzinę jej mogą spotkać represje ze strony władz carskich, dlatego na wieść o wybuchu powstania w Rosieniach(25 marca), pozostawiła dokument, dzięki któremu rodzina jej miała uniknąć represji.

„Świadczę tym moim pismem, iż mnie do kroku dziś przedsięwziętego nikt nie namawiał, i owszem- moja ciotka J.W. Gasparowa Platerowa usiłowała mnie odwieść od mego przedsięwzięcia. Byłam powodowana miłością ojczyzny. Nadto hodowana w samotności, a pomimo to karmiąc od lat dziecinnych tę myśl, iż kiedyś na wojnę pójdę, wzięłam to za jakieś natchnienie, ponieważ od wielu lat ta myśl, niezwykajna młodym pannom, ciągle mnie zaprzętała. Emilia Platerówna, Antuzów, 1831 marca 25.”

Oddział Emilii Plater liczył 280 strzelców, 60 jeźdźców i kilkuset kosynierów. Emilia była najlepiej przygotowana duchowo do wojny spośród swoich kuzynów, którzy także brali udział w powstaniu(Władysław, Cezary, Ferdynand i Lucjan). Już w pierwszych dniach powstania Emilia wraz z Cezarym Platerem poprowadziła swój hufiec do Dyneburga. „Hrabianka Platerówna” Była prawdopodobnie dowódcą tego oddziału, który 30 marca pokonał mały oddział rosyjski, oblegający stację pocztową w Dangiolkach. Również pod Ucianami stoczono zwycięską walkę, gdzie zmuszono oddział rosyjski do ucieczki. Maria Prószyńska pełniła obowiązki adiutantki Emilii.

Znanych jest jeszcze wielu innych dowódców powstania na Litwie. Byli to- Ferdynand Grotowski (oddział w Uniksztach i Ucianach), Michał Lisiecki(Soły),Karol Załuski (Poniewierze), Michał Pietkiewicz (Bejsagoły). Głównym celem powstania było zajęcie Dyneburga. Poważnym utrudnieniem w dokonaniu tego było to, że generał rosyjski – Szyрман wyruszył z Dyneburga i kierował się ku południowi. Zadaniem jego oddziału była ochrona transportu amunicji dla armii rosyjskiej walczącej w Królestwie Polskim. Szyрман był jednak niezwykle ostrożny, gdyż jego podjazd zetknął się już wcześniej z oddziałami Platerów i doznał wtedy ogromnych strat. Szyрман postanowił więc zatrzymać się w Ucianach. Jednakże z dwóch stron pod Ucian zbliżali się powstańcy: oddział Platerów i oddziały Grotowskiego i Lisieckiego. Doszło do starcia z podjazdem Szyrmiana. 19 kwietnia stoczono drugą bitwę pod Ucianami, była to już znacznie większa bitwa, w której to Emilia wślawiła się odwagą oraz zdolnościami dowódczymi. Rosjanie w tej bitwie zamierzali zaatakować zniemacka Litwinów, jednakże Emilia Plater zdążyła ich wyprzedzić. Po tej przegranej bitwie oddziały rosyjskie wyruszyły na Żmudź. Siły powstańców były przeważające pod Onikszami, Janiszkami, Kiejdanami i Mejszagolą.



Emilia Plater
wydająca
rozkazy przed
walką.

Wkrótce postanowiono połączyć oddziały litewskie i uderzyć na Wilno. Naczelnym wodzem obrano hrabiego Karola Załuskiego, do jego obozu dołączyła Platerówna. Dokładnie nie wiadomo dlaczego odłączyła od Swego kuzyna Cezarego. Załuski nie był za tym by Emilia pozostała w jego oddziałach- uważał, że nie jest ona w stanie poradzić sobie w tak ciężkich warunkach.

Wiemy o pod Szadową i Bejsagołą, w której brała udział Emilia Plater w oddziałach generała Załuskiego. Rosjanami dowodził generał Sulima. 3maja 1831 stoczono bitwę pod Prystowianami, dużo powstańców dostało się wtedy do niewoli, Emilia Plater przez cały czas trwania walk była bardzo dzielna . Podobno w czasie odwrotu , skrajnie wycieńczona walkami oraz stresem z nimi związanym , spadła z konia. Niewiele brakowało a byłaby wzięta w niewolę. Wszyscy są zgodni, że to w Emilii był ten największy duch walki, zaciętość oraz męstwo. To ona swoją postawą dodawała odwagi innym powstańcom. Ważnym wydarzeniem było zwołanie rady wojennej. Postanowiono podczas niej rozdzielić niemalże 10- tysięczną armię na mniejsze jednostki. Uznano, że przewaga wroga , jego uzbrojenie są zbyt wielkie i należy prowadzić walkę jedynie podjazdową i partyzancką. Platerówna wraz z ochotnikami wilkomierskimi przeszła do Wilkomierza, gdzie przepędzono dowódcę carskiego- Wierselina. W Wilkomierzu Emilia spotkała towarzyszkę walk- Marię Raszanowicz.

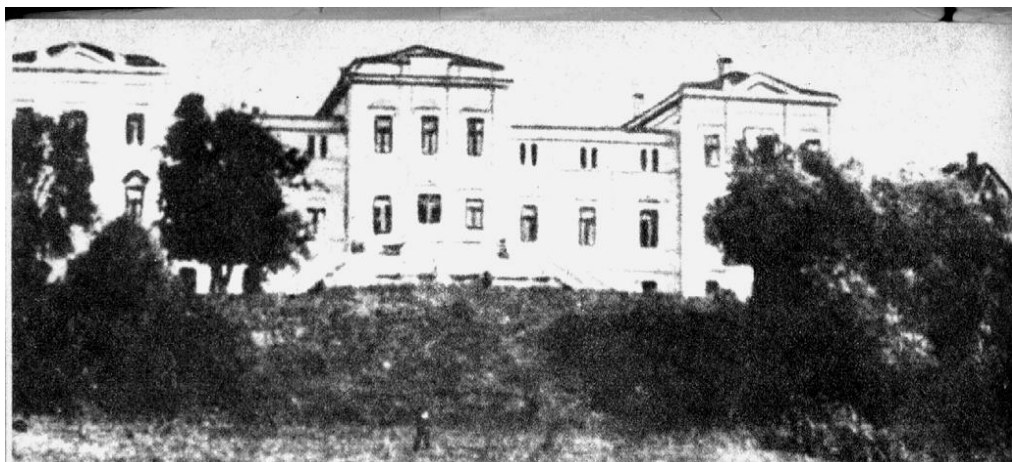
Emilia nie pozostała na długo w rosińskim obozie Zauskiego.

Przez większość czasu spędzonego przez Emilię w oddziałach powstańczych namawiano ją do powrotu do domu. Jednakże Emilia wiedziała, że jej miejsce jest pośród walczących, w obronie ukochanej ojczyzny, ponadto powrót do domu byłby wielce nierozsądny w jej wypadku, gdyż groziło to aresztowaniem.

Rodowi Platerów nie wiodło się wtedy zbyt dobrze. Odczuwali oni represje cara. Rodzinna miejscowość matki Emilii- Imbrody Mohłów, zostały całkowicie zniszczone. jej kuzynki musiały udać się wtedy do Antuzowa do ciotki Gasparowej. Zniszczono posiadłość ciotki Apolinary- Dusiatów, miejscowości- Dowgile, Rakiszki, Sołoki, całkowicie je też splądrowano . Represje na rodzie Platerów były spowodowany tym między innymi tym, że Cezary i Władysław byli czynnymi powstańcami, co natychmiast zostało zauważone przez generałów rosyjskich.

Następna bitwa została stoczona pod Mejszagołą, gdzie dowódcy: Parczewski, Horodyński, Potocki i Giedroyć postanowili zaatakować wroga wojska, aby zdobyć broń. W oddziale Horodyńskiego znajdowała się Emilia. Powstańcy odnieśli duże straty.

Po długim oczekiwaniu, wreszcie nadszedł ten moment, w którym wojska polskie spotkały się z partyzantką litewską. 21 maja generał Dezydery Chłapowski przekroczył granicę Królestwa, i skierował się ku Litwie. Chłapowski stał się sławny w całej Litwie. Chwila połączenia się wojsk



Pałac
Platerów w
Likšnie

korony i Litwy była radosną chwilą, dawała perspektywy na pomyślny przebieg walk powstańczych. Platerówna ze swoim oddziałem przybyła do generała Chłapowskiego, który bynajmniej nie zachęcał ją do dalszego udziału w walkach, pomimo jej wcześniejszych sukcesów. Nakłaniał ją do powrotu do rodziny i oczekiwania na pomyślny przebieg spraw. Emilia odpowiedziała mu na to:” Postanowiłam być żołnierzem i walczyć o wyzwolenie ojczyzny, dopóki Polska nie odzyska zupełnej wolności!”. Generał Chłapowski przekonał się co do jej zasług i mianował ją kapitanem 2 kompanii sformowanego 25 pułku piechoty litewskiej.

W Gabrielowie generał Chłapowski zreorganizował oddziały powstańcze, wtedy to Cezary Plater został mianowany kapitanem i dowódcą 4 szwadronu jazdy 6 pułku strzelców konnych, 30 sierpnia, w Warszawie otrzymał Krzyż Virtuti.

Władysław Ewaryst Plater znalazł się w Warszawie jako poseł z Wilejki, podpisał akt detronizacji Mikołaja I. Władysław wyruszył z korpusem generała Dembińskiego, starał się przedostać do Warszawy. Generał Giełgud wkraczając na Litwę wywołał falę euforii wśród powstańców. Giełgud objął naczelne dowództwo, jednakże szybko zmieniono zdanie o tym generale. Armia Giełguda wyruszyła na Wilno, wkrótce usłyszano o pierwszych klęskach pod Wilnem. Do Kowna przybył generał Chłapowski ze swoim korpusem.

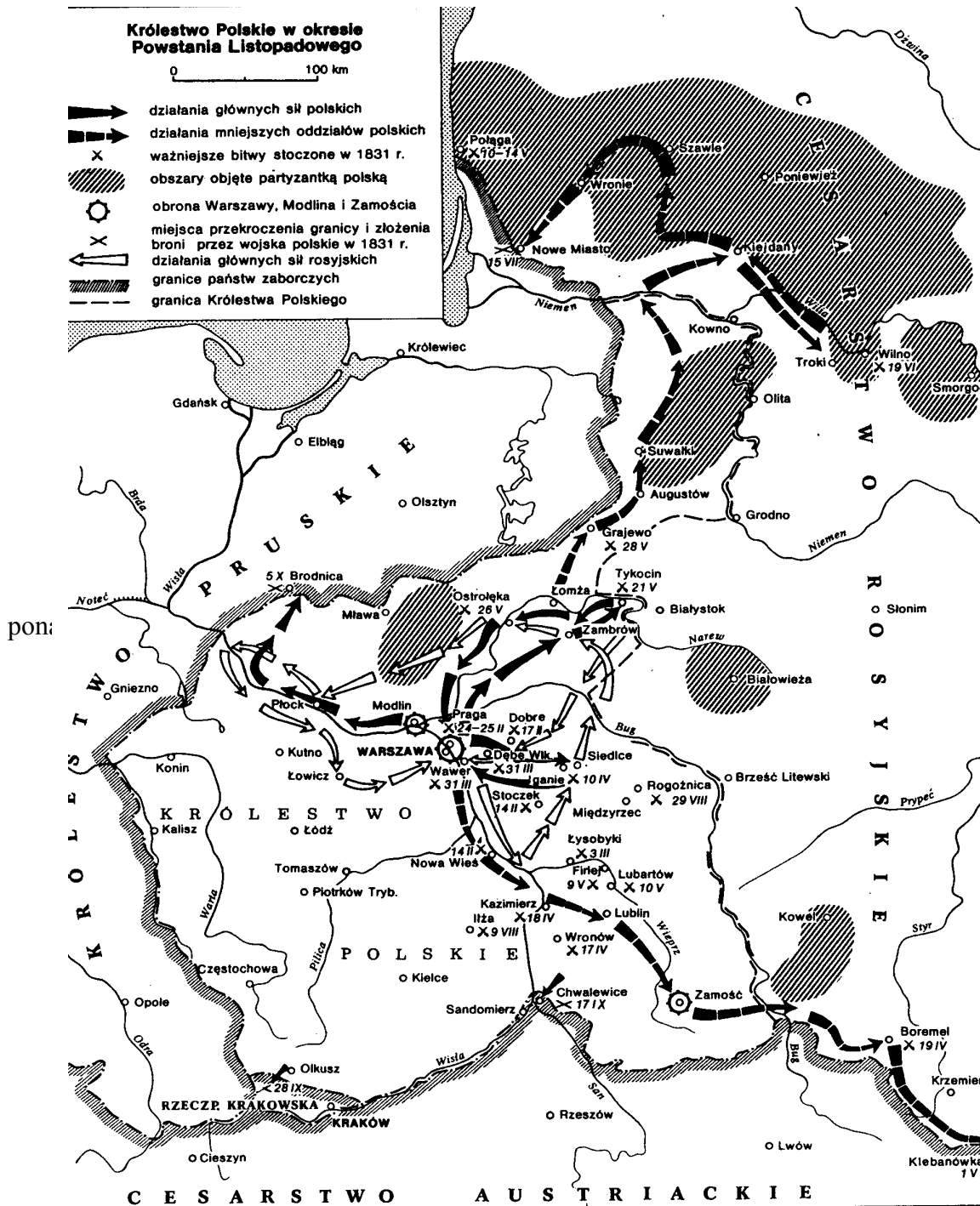
Bitwa pod Kownem była jedną z najważniejszych bitew powstania litewskiego.

Dowódcą oddziałów kowieńskich był Piotr Kiekiernicki, który wstawił się już w bitwach pod Wawrem i Grochowem. Jednakże położenie wojsk tego dowódcy było już tak trudne, że nie zdołano odeprzeć nieprzyjaciela nacierającego od strony Wilna i Augustowa. Nie powiodła się obrona Kowna i wiele powstańców straciło życie lub dostało się do niewoli.

8 lipca oddziały powstańcze doznały klęski pod Szawłami, musiały wycofać się na północ. Generał Giełgud nie był na tyle dobrym dowódcą by poprowadzić powstańców do wygranej bitwy, nieprzyjaciel miał już znaczną przewagę.

Na naradzie wojennej w Kurszanach zdecydowano się podzielić całe wojsko na trzy korpusy. Dowódcami tych korpusów mieli być generałowie: Chłapowski, Dembiński oraz Roland z Szymanowskim. Korpus z najliczniejszą piechotą (ok. 3 tysięcy żołnierzy) miał iść na północ. Dembiński miał wyruszyć do głównej armii polskiej pod Warszawą. Chłapowski poprowadził swoje oddziały ku Telszom. Najbardziej wierzono w generała Chłapowskiego, który to miał wyciągnąć oddziały powstańcze z trudnej sytuacji, po tym jak dowodził nimi gen. Giełgud. Jednakże w ówczesnych okolicznościach nawet gen. Chłapowski nie mógł nic zdziałać. Po doprowadzeniu powstańców pod granicę Pruską, uznał, że aby się ratować trzeba złożyć broń przed Prusakami.

Natomiast Platerówna i jej towarzysze (Cezary, Raszanowiczówna) podążali do Królestwa, ukrywając się po lasach, prowadzeni przez wieśniaka Żmudzina. Zmęczenie, głód, a nawet pragnienie Emilia znosiła mężnie - ale było to Zemdloną z wyczerpania Cezary i Maria zanieśli do wiejskiej chaty już w Augustowskiem. Cezary Plater udał się w dalszą drogę do Warszawy. Emilia i Maria znalazły schronienie w gościnnym dworze Ignacego Abłamowicza w Justianowie. Ukrywano ją jako bonę pod nazwiskiem Korabińska. Na nic zdały się jednak wszelkie starania. Nie ocalono jej życia. Nie zdołała przetrzymać nowej próby: strasznym ciosem stał się dla Emilii upadek powstania. Zmarła 23 grudnia 1831 i została pochowana na cmentarzu w Kopciowie, obecnie Kapciamiestis, w mogile, która istnieje do dziś.



Wielu poetów pisało o Emilii Plater, najbardziej znany jest wiersz Mickiewicza:

“Śmierć pułkownika”

W głuchej puszczy, przed chatką leśnika,
 Rota strzelców stanęła zielona
 A u wrót stoi straż Pułkownika,

Tam w izdebce Pułkownik ich kona.
Z wiosek zbiegły się tłumy wieśniacze,
Wódz to był wielkiej mocy i sławy,
Kiedy po nim lud prosty tak płacze
I o zdrowie tak pyta ciekawy.
Kazał konia Pułkownik kulbaczyć,
Konia w każdej sławnego potrzebie;
Chce go jeszcze przed śmiercią obaczyć,
Kazał przywieść do izby - do siebie.
Kazał przynieść swój mundur strzelecki,
Swoją kordelas i pas, i ładunki;
Stary żołnierz - on chce jak Czarniecki.
Umierając, swe żegnać rynsztunki.
A gdy konia już z izby wywiedli,
Potem do niej wszedł ksiądz z Panem Bogiem;
I żołnierze od żalu pobledli.

A lud modlił się klęcząc przed progiem.

Nawet starzy Kościuszki żołnierze,
Tyle krwi swej i cudzej wylali,
Łzy ni jednej - a teraz płakali
I mówili z księżami pacierze.
Z rannym świtem dzwoniono w kaplicy;
Już przed chatą nie było żołnierza,
Bo już Moskał był w tej okolicy.
Przyszedł lud widzieć zwłoki rycerza,
Na pastuszym tapczanie on leży -
W ręku krzyż, w głowach siodło i burka,
A u boku kordelas, dwururka.
Lecz ten wódz, choć w żołnierskiej odzieży,
Jakie piękne dziewczę ma lica?
Jaką pierś? - Ach, to była dziewczyna,
To Litwinka, dziewczyna-bohater,
Wódz Powstańców - Emilija Plater!

Emilia nigdy nie została mianowana pułkownikiem, pomimo to Mickiewicz nie szczędzi jej tego tytułu. Dla niego była ona przede wszystkim romantyczną heroiną, której postawa jest wzorem nie tylko dla

kobiet, ale również mężczyzn, którym niejednokrotnie brakowało tyle zmysłu przywódczego, tyle odwagi, ducha walki, ile miała w sobie Emilia. W królestwie po upadku Warszawy, nie widziano już szans dla powstania, pomimo tego, że armia polska liczyła jeszcze 60 tysięcy ludzi, rozpoczęła się masowa dezercja z wojska. Naczelnym wodzem M. Rybiński myślał już wtedy o kapitulacji, rozpadł się również sejm. Rozpoczęto omawiać warunki kapitulacji z Paskiewiczem. Strona Polska zdecydowała się złożyć broń. Wojska polskie w przeważającej większości przekroczyły granicę pruską 5 października. Ostatnie miejscowości które się broniły to Modlin (do 9 października) oraz Zamość (do 21 października). Mikołaj I zarządził represje w Królestwie. Powstanie listopadowe miało charakter szlachecki- w czasie trwania powstania, to głównie konserwatyści, prawica mieli największy wpływ na losy powstania oraz społeczeństwa polskiego. Oprócz znaczącej roli ziemiańskiej szlachty, dominującą rolę odegrała także arystokracja. Pomimo przewagi tych warstw, również drobna szlachta z Mazowsza, Podlasia oraz Litwy była bardzo ważna. Duży był udział mieszczan w powstaniu. Chłopi pomimo niechęci do ziemiaństwa popierającego rząd powstańczy, także walczyli z największym poświęceniem. Głównym celem chłopów było wywalczenie wolności osobistej oraz uwłaszczenia, sprzeciwiali się oni szlachcie, która uniemożliwiała im uzyskanie tych praw, dlatego też powstanie listopadowe nie ma dla nich jedynie podłoża narodowo-wyzwoleńczego. Powstanie toczyło się tylko na ziemiach zaboru rosyjskiego, ale w walce brali udział Polacy ze wszystkich zaborów, dlatego walka o wspólny cel jednoczyła cały naród. Poprzez powstanie listopadowe Polska ukazała swoje prawdziwe oblicze, to że tak naprawdę nigdy nie pogodziła się z utratą niepodległości i nadal będzie o nią walczyć. Polska w roku 1831 to postawa jaką chciały przyjąć inne kraje walczące o niepodległość. Lata po powstaniu to walka o zachowanie świadomości narodowej, kultury, o zachowanie polskości- to dowód na to, że Polska istniała. Powstanie listopadowe na Litwie znacznie odciążło walki w Królestwie, utrudniono w ten sposób kontakt wojskom carskim, opóźniono atak na Warszawę, która miała choć trochę więcej czasu na przygotowanie się do dłuższych walk. W powstaniu z 1831 roku po raz pierwszy w tak znaczący sposób zaznaczyły udział kobiety. Emilia Plater oraz wiele innych kobiet z Litwy oraz z Królestwa udowodniły, że sprawa wyzwolenia ojczyzny spod jarzma zaborców nie jest im obca, że potrafią kochać ojczyznę i chcą o nią walczyć.

Bibliografia.

1. „Powstanie listopadowe 1830 – 1832” Dzieje wewnętrzne / Militaria/ „Europa wobec powstania”
2. „Historia Polski 1764 – 1864” J. A. Gierowski.
3. „Historia Polski 1795 – 1914” K. Groniowski i J. Skowronek.
4. „Sercem i orężem Polsce służyły” D. Wawrzykowska-Wierciochowa.
5. „Emilia Plater” D. Cierpińska-Zielińska.