



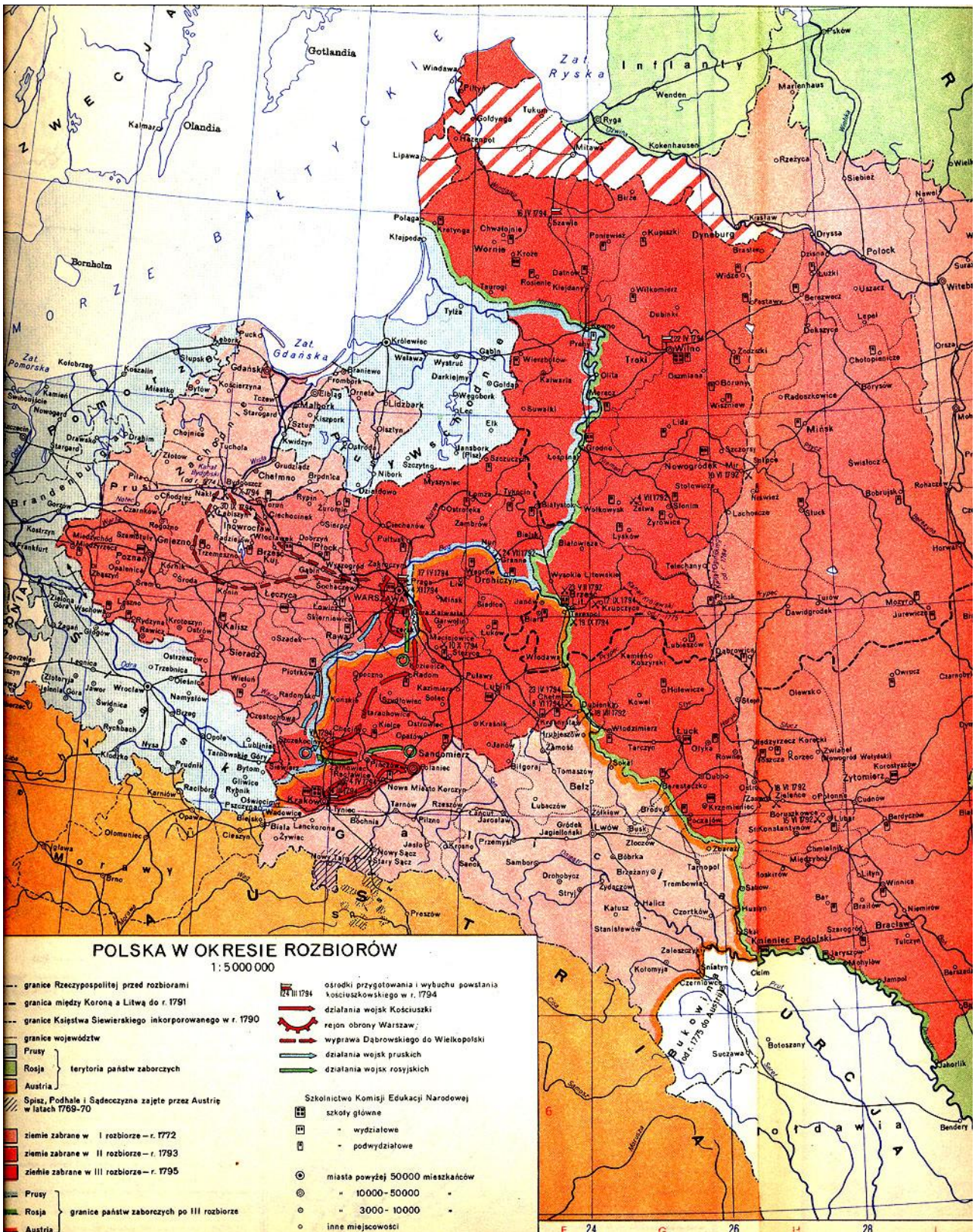
Janusz Bohdanowicz

Wileńszczyzna
w okresie od 1916 r. do 1946 r.
Etnografia i układy polityczne.

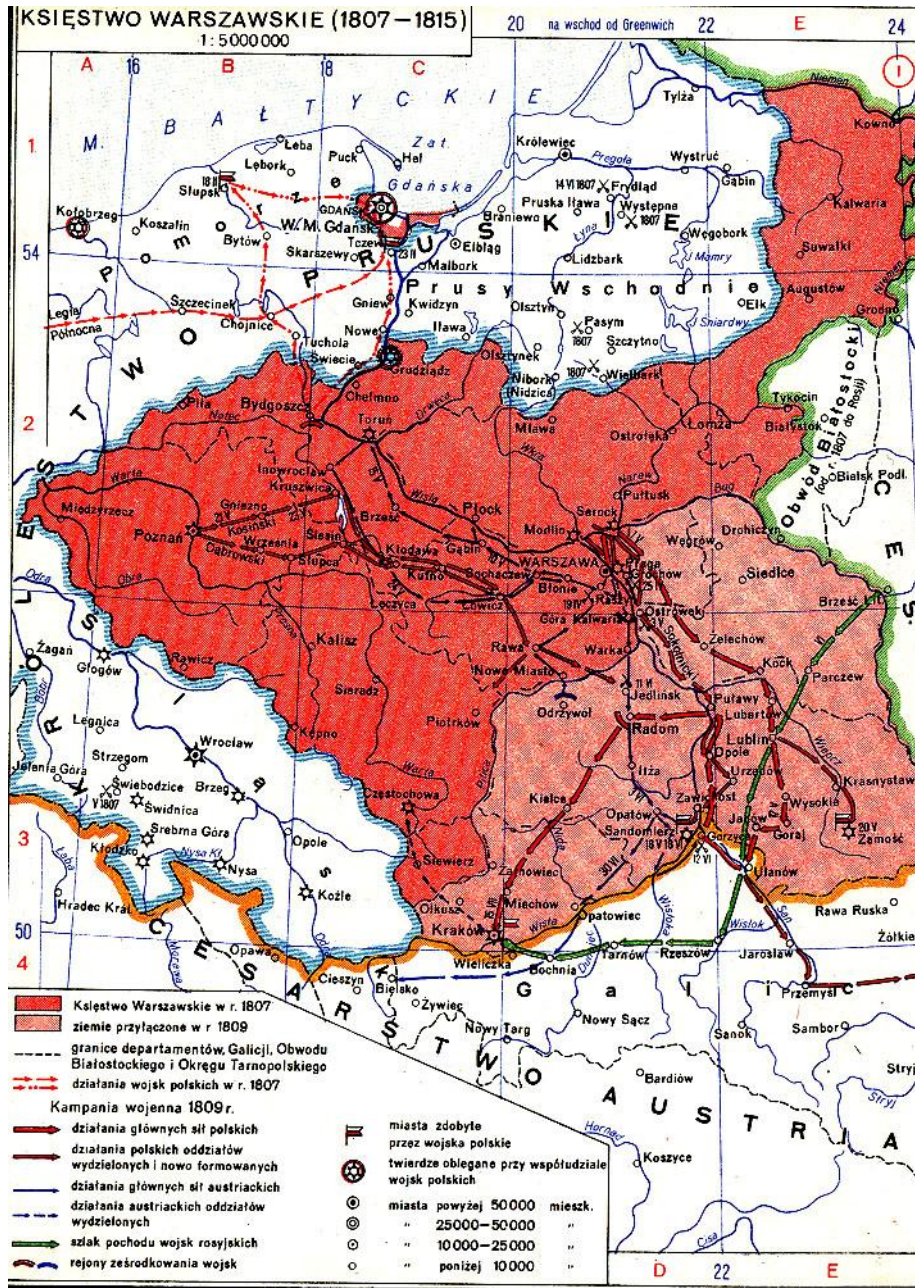
Warszawa 2009 r.

Opracowanie przeznaczone na prelekcje
o Okręgu Wileńskim Armii Krajowej 1
Polskiego Państwa Podziemnego
Korekta: Ewa Chyża-Dunowska

Adres kontaktowy: Janusz Bohdanowicz
02-647 Warszawa ul. Bachmacka 4 m. 66
Tel. 22-854-05-23, kom.662 -249-166
E-mail: janusz40@poczta.onet.pl



Rzeczpospolita Polska w okresie rozbiorów



Księstwo Warszawskie w latach 1807-1815

W wyniku walk zbrojnych pomiędzy państwami biorącymi udział w I Wojnie Światowej, oraz zmianom politycznym w tych państwach przestały istnieć na mapie politycznej Europy takie mocarstwa jak Rosja, Cesarstwo Austro – Węgierskie czy Cesarstwo Niemieckie.

Powstały natomiast powstały nowe państwa jak Rzeczypospolita Polska, Jugosławia, Estonia, Łotwa, Litwa oraz jako terytorium Niemiec Prusy Wschodnie,

W okresie trwania I Wojny Światowej na terenach Litwy Kowieńskiej powstawały krótkotrwałe Komitety polityczne o różnych zabarwieniach politycznych. Próbowano Litwę odrodzić jako królestwo, proponując na króla litewskiego, niemieckiego księcia Wilhelma von Urach, hrabiego von Wurtemberg.

Miała to być monarchia konstytucyjna. Utworzono w związku z tym na terenach Litwy Kowieńskiej Litewską Radę Państwa.

Władze wykonawcze powoływać miał król z ludzi znających język litewski. Personel i służba dworska winna rekrutować się z Litwinów znających język litewski. Osobom nie znającym języka litewskiego, zezwolono na pracę na dworze królewskim nie dłużej niż przez 5 lat.

Dodatkowym warunkiem oferowania korony królewskiej dla księcia Wilhelma była zmiana oficjalnego imienia na Mindaugas II.

Rząd niemiecki praktycznie w tym okresie, sprawujący władzę na terytorium Litwy propozycji tej nie zaakceptował, a część członków Litewskiej Rady Państwa oficjalnie propozycję zakwestionowało, zarzucając przekroczenie kompetencji przez pozostałych członków Rady.. Ludność narodowości polskiej zamieszkująca na tamtym terenie, propozycji utworzenia monarchii pod protektoratem Niemiec nie akceptowała.

Inny Komitet Litewski reprezentujący opcję komunistyczną, prawie w tym samym czasie próbował w połączeniu z przedstawicielami Białoruskiej Partii Robotników utworzyć Białorusko – Litewską Republikę Radziecką. W grudniu 1918 r. w Moskwie na posiedzeniu Biura Centralnego Sekcji Litewskiej Rosyjskiej Komunistycznej Partii (bolszewików), zapadła decyzja o utworzeniu tymczasowego litewskiego rządu rewolucyjnego.

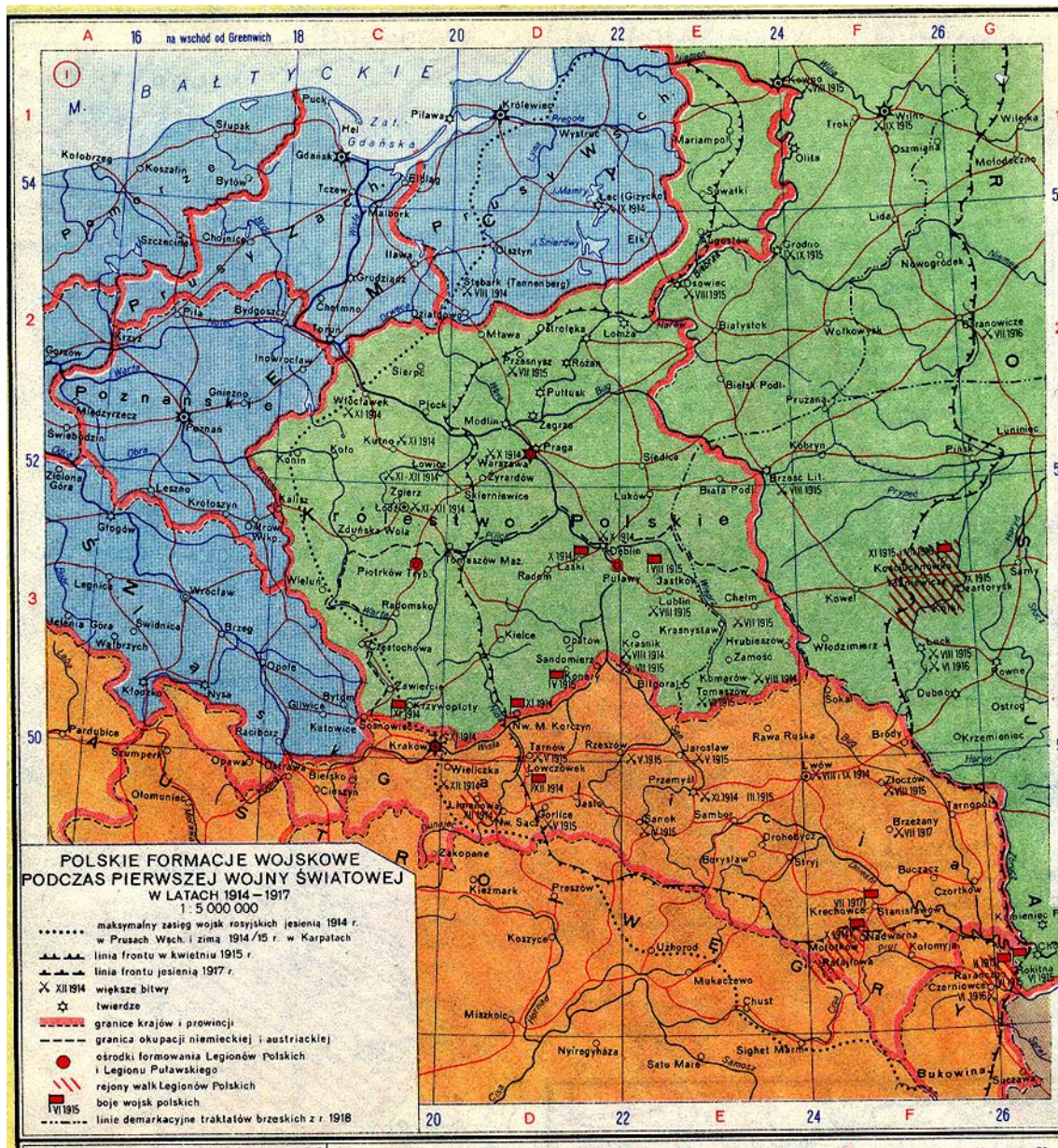
Działania tego Komitetu również nie dały żadnych rezultatów.

Natomiast na terenie miasta Wilna, środowiska polskie i pro-polskie utworzyły 10 września 1918 r. w istocie jawny Związek Wojskowych Polaków Miasta Wilna, który wraz z Polską Organizacją Wojskową

(POW) uformowały Samoobronę Wileńską nazywaną również Samoobroną Krajową Litwy i Białorusi.

8.12.1918 r. Naczelne Dowództwo Wojsk Polskich mianowało gen. Władysława Wejtko dowódcą tej Samoobrony.

Dnia 2.12.1918 r. żołnierze Samoobrony otrzymali rozkaz wstępowania do Wojska Polskiego w Wilnie.



Polskie Formacje wojskowe w okresie I Wojny Światowej

Tym samym Samoobrona Wileńska uległa rozwiązaniu. Ofensywa Wojsk Polskich w kwietniu 1919 r. zmieniła przynależność państwową ziem Wileńskich, zajętych przez Wojsko Polskie. Odezwy Władysława Prażmowskiego-Beliny, Edwarda Rydza Śmigłego i Naczelnika Państwa Polskiego Józefa Piłsudskiego spowodowały ogłoszenie plebiscytu. Rezultat plebiscytu zdecydował o przynależności tych ziem do Polski. Na arenie międzynarodowej niepowodzeniem zakończył się pobyt delegacji litewskiej w Paryżu, gdzie 8 stycznia 1919 roku rozpoczęła się Konferencja Pokojowa.. Litwini nie zostali dopuszczeni do udziału w obradach i nie odegrali tam żadnej roli. Przedstawiciel Litwy w dniu 2 następnie 24 marca 1919 r. przedstawił przewodniczącemu Konferencji Pokojowej Georgowi Clemenceau, noty zastrzegające suwerenność państwa litewskiego. Natomiast propozycję aby delegacja Litwy wzięła udział w naradach przedstawicielstw i rządów państw powstających na terenach dawnego cesarstwa rosyjskiego, delegacja Litwy odrzuciła. Odmowę udziału Litwini uzasadniali uznaniem Litwy Radzieckiej przez Rosję Radziecką dnia 22 grudnia 1918 roku. Tymczasem Rzeczypospolita Polska, ustalała działaniami wojennymi swoje wschodnie granice prowadząc ciężką wojnę z bolszewikami i potwierdziła jej przebieg Traktatem Ryskim. Podobnie, po akcji oddziałów gen. Lucjana Żeligowskiego, ustalono granice z Litwą, pozostawiając pod stronie Polski Wileńszczyznę. Zakończenie I Wojny Światowej, ustaliło granice administracyjne Państwa Polskiego. Granice te zostały uznane przez Ligę Narodów, odpowiednik obecnie istniejącej Organizacji Narodów Zjednoczonych, jako obowiązujące. Wileńszczyzna znalazła się w obrębie Państwa Polskiego po stu dwunastu latach zaboru Rosyjskiego. Należy również pamiętać, że upadek powstania styczniowego na Wileńszczyźnie spowodował zamknięcie i likwidację kościołów rzymskokatolickich, konfiskatę majątków właścicielom narodowości polskiej oraz masową zsyłkę mieszkających tam Polaków na Sybir. Działania te w bardzo znaczący sposób zmniejszyło ilość ludności polskiej na tym terenie. Wyrokami sądów rosyjskich skazano na katorgę, zesłanie na Sybir, konieczność osiedlenia się w bliższych i dalszych guberniach Rosji oraz wcielaniem przymusowym do wojska rosyjskiego, dotknęło

około 25.000 mężczyzn, powiększoną o członków ich rodzin jako przymusowych przesiedleńców.

Pomimo tego spisy ludności z roku 1896 wykonanego z nakazu cara na terenach zaliczanych do guberni wileńskiej, wykazały, że mieszkało tam, 93,8 % ludności podającej do spisu swoją narodowość jako polską.

W okresie do wybuchu II Wojny Światowej we wrześniu 1931 roku obszar województwa wileńskiego zamieszkiwało 59,7 % ludności narodowości polskiej, 22,7 % narodowości białoruskiej, 8,5 % narodowości żydowskiej, 5,2 % narodowości litewskiej, 8,9 % pozostałych..

Granice Państwa Polskiego ustanowione po I Wojnie Światowej, dla jej terytoriów północno – wschodnich, zostały prawnie zmienione 10 lutego 1946 roku, traktatem polsko – sowieckim .

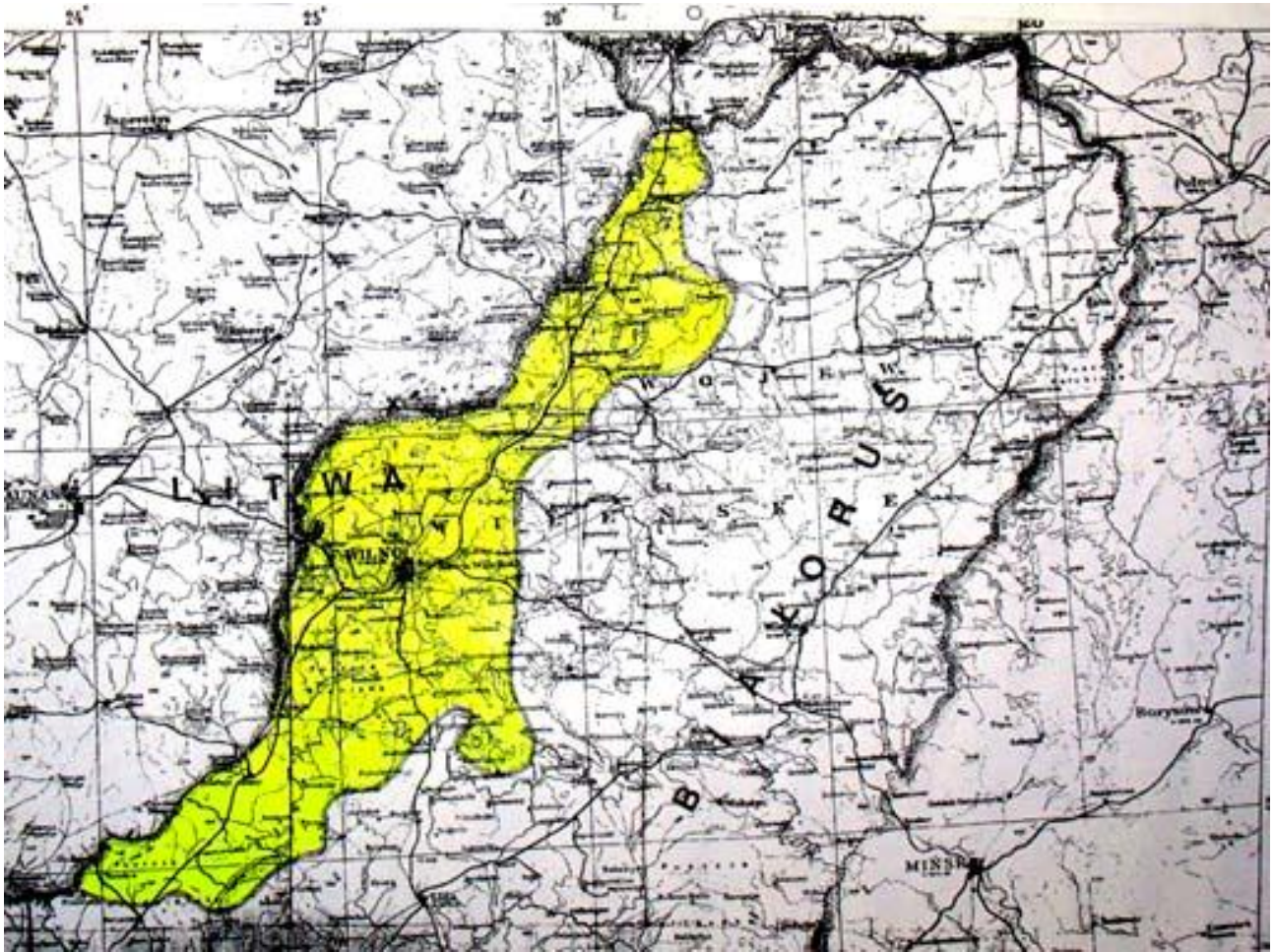
Od 18 września tereny te były pod okupacjami kolejno :

1. sowiecką - od 18 września 1939 r. - do października 1939 r.
2. litewską - od października 1939 r. - do kwietnia 1940 r.
3. sowiecką – od kwietnia 1940 r. - do czerwca 1941 r.
4. niemiecką - od czerwca 1941 r. - do lipca 1944 r.
5. sowiecką - od lipca 1944 r.

Okresy okupacji sowieckiej charakteryzowały się masowymi wywózkami na daleki wschód do Kazachstanu, czy na Syberię całych grup społecznych bez względu na ich przekonania lub działalność. Były to czystki etniczne ubierane w ideologię sowiecką.

Okupacja niemiecka charakteryzowała się wywózką na roboty przymusowe do Niemiec lub czystkami etnicznymi wykonywanymi rękoma kolaborantów litewskich, ochotników specjalnych oddziałów egzekucyjnych.

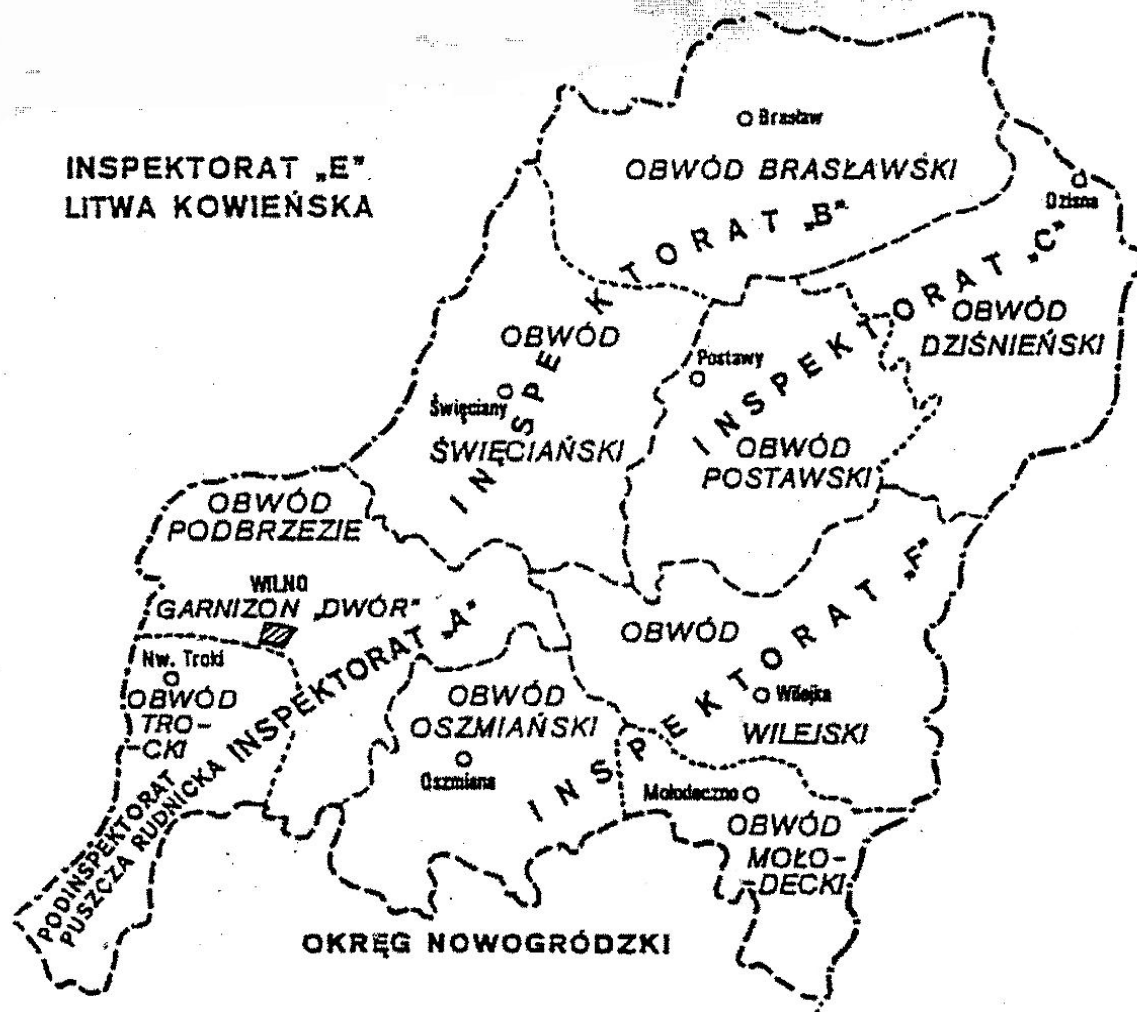
Nie zaprzeczalna polskość Wileńszczyzny, tak w okresie zaboru rosyjskiego, dokumentowana udziałem w obu Powstaniach tak listopadowym jak i styczniowym oraz okresie trwania I wojny Światowej , powstawania Państwa Polskiego i jego trwania, aż do 1939 roku dawały pełne prawo ciągłości trwania jako Polskiego Państwa Podziemnego, do czasu prawnie zmienionych granic wschodnich Rzeczypospolitej Polskiej. Traktatem ratyfikowanym przez rząd Polski 16 lutego 1946 roku.



Teren (kolorowy)Województwa Wileńskiego przekazany przez Związek Radziecki Litwie w październiku 1939 roku i stanowiący obecny obszar Państwa Litewskiego



Podział obszaru Polskiego Państwa Podziemnego na Okręgi Armii Krajowej



Mapa powiatów woj. Wileńskiego

Obwody Okręgu Wileńskiego Armii Krajowej